

муниципальное дошкольное образовательное учреждение
«Детский сад № 79 «Мечта»
г. Волжского Волгоградской области»
(МДОУ д/с № 79)»

СОГЛАСОВАНО
Педагогическим советом МДОУ д/с № 79
(протокол от 11.04.2023 г. № _3_)



УТВЕРЖДАЮ
Исполняющий обязанности
заведующего МДОУ д/с № 79
А.А.Мошнякова
2023_г.

Отчет о результатах самообследования
муниципального дошкольного образовательного учреждения
«Детский сад № 79 «Мечта»
г. Волжского Волгоградской области»
(МДОУ д/с № 79)
за 2022 год

Аналитическая часть

I. Общие сведения об образовательной организации

Наименование образовательной организации	муниципальное дошкольное образовательное учреждение «Детский сад № 79 «Мечта» г. Волжского Волгоградской области» (МДОУ д/с № 79)
Руководитель	Чудакова Наталья Владимировна
Адрес организации	404127, Россия, Волгоградская область, город Волжский, улица Мира, дом 32.
Телефон, факс	(8-8443) 56-55-41
Адрес электронной почты	ds79@post.admvol.ru
Учредитель	муниципальное образование городской округ город Волжский Волгоградской области в лице администрации городского округа - город Волжский Волгоградской области
Дата создания	23.02.1978
Лицензия	№555 от 22.07.2016, серия 34Л01 № 0001365

Муниципальное дошкольное образовательное учреждение «Детский сад № 79 «Мечта» г. Волжского Волгоградской области» введено в эксплуатацию в 1978 году.

МДОУ д/с № 79 находится в жилом массиве 18 микрорайона г. Волжского. Ближайшее окружение дошкольного учреждения: МДОУ д/с № 76, МОУ СШ № 9.

В процессе самообследования проводилась оценка образовательной деятельности МДОУ д/с № 79, системы управления учреждения, содержания и качества подготовки воспитанников, организация образовательного процесса, качества кадрового, учебно-методического обеспечения, материально-технической базы, функционирования внутренней системы оценки качества образования, а также анализ показателей деятельности учреждения.

В 2022 году в ДОУ функционировало 9 групп на 165 мест:

Цель деятельности МДОУ д/с № 79 – осуществление образовательной деятельности по реализации образовательных программ дошкольного образования.

Предметом деятельности Детского сада является формирование общей культуры, развитие физических, познавательных, нравственных, эстетических и личностных качеств, формирование предпосылок учебной деятельности, сохранение и укрепление здоровья воспитанников.

Режим работы МДОУ

Рабочая неделя – пятидневная, с понедельника по пятницу. Длительность пребывания детей в группах – 12 часов. Режим работы групп – с 7:00 до 19:00.

II. Оценка системы управления организации

Управление МДОУ осуществляется в соответствии с действующим законодательством и уставом.

Управление МДОУ строится на принципах единоначалия и коллегиальности. Коллегиальными органами управления являются: управляющий совет, педагогический совет, общее собрание работников. Единоличным исполнительным органом является руководитель – заведующий.

Органы управления, действующие в Детском саду

Наименование органа	Функции
Заведующий	Контролирует работу и обеспечивает эффективное взаимодействие структурных подразделений организации, утверждает штатное расписание, отчетные документы организации, осуществляет общее руководство Детским садом
Наблюдательный совет	Рассматривает вопросы: <ul style="list-style-type: none"> • развития образовательной организации; • финансово-хозяйственной деятельности; • материально-технического обеспечения
Педагогический совет	Осуществляет текущее руководство образовательной деятельностью Детского сада, в том числе рассматривает вопросы: <ul style="list-style-type: none"> • развития образовательных услуг; • регламентации образовательных отношений; • разработки образовательных программ; • выбора учебников, учебных пособий, средств обучения и воспитания; • материально-технического обеспечения образовательного процесса; • аттестации, повышении квалификации педагогических работников; • координации деятельности методических объединений
Общее собрание работников	Реализует право работников участвовать в управлении образовательной организацией, в том числе: <ul style="list-style-type: none"> • участвовать в разработке и принятии коллективного договора, Правил трудового распорядка, изменений и дополнений к ним; • принимать локальные акты, которые регламентируют деятельность образовательной организации и связаны с правами и обязанностями работников; • разрешать конфликтные ситуации между работниками и администрацией образовательной организации; • вносить предложения по корректировке плана мероприятий организации, совершенствованию ее работы и развитию материальной базы

Структура и система управления соответствуют специфике деятельности МДОУ. По итогам 2022 года система управления Детского сада оценивается как эффективная, позволяющая учесть мнение работников и всех участников образовательных отношений. В следующем году изменение системы управления не планируется.

III. Оценка образовательной деятельности

Образовательная деятельность в МДОУ организована в соответствии с Федеральным законом от 29.12.2012 № 273-ФЗ «Об образовании в Российской Федерации», ФГОС дошкольного образования, СП 2.4.3648-20 "Санитарно-эпидемиологические требования к организациям воспитания и обучения, отдыха и оздоровления детей и молодежи".

Образовательная деятельность ведется на основании утвержденной основной образовательной программы дошкольного образования, которая составлена в соответствии с ФГОС дошкольного

образования, с учетом примерной образовательной программы дошкольного образования, санитарными правилами и нормативами, с учетом недельной нагрузки. МДОУ посещают 165 воспитанника в возрасте от 1 года до 8 лет.

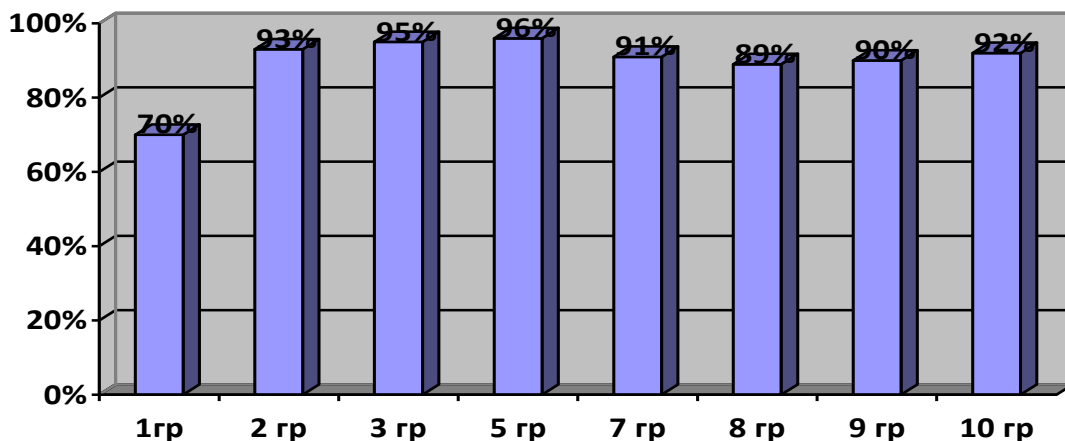
Все группы общеразвивающей направленности:

Общая численность воспитанников, осваивающих образовательную программу дошкольного образования, охваченных присмотром и уходом в МДОУ д/с № 79 – 165 воспитанника. В том числе в режиме полного дня часов - 158 детей, в режиме кратковременного пребывания (5 часов) – 7 детей. Общая численность воспитанников в возрасте до 3-х лет – 45 детей, от 3-х до 8-ми лет – 120 детей, в том числе ребенок-инвалид - 1.

В 2022 году функционировало 9 групп, из них 2 группы раннего возраста, 6 групп дошкольного возраста и 1 группа кратковременного пребывания «Мать и дитя».

Разработаны диагностические карты освоения основной образовательной программы дошкольного образования Детского сада (ООП Детского сада) в каждой возрастной группе. Карты включают анализ уровня развития целевых ориентиров детского развития и качества освоения образовательных областей. Так, результаты качества освоения ООП МДОУ на конец учебного 2022 года выглядят следующим образом:

Уровень освоения образовательной программы



В мае 2022 года педагоги МДОУ проводили обследование воспитанников подготовительной группы на предмет оценки сформированности предпосылок к учебной деятельности. Задания позволили оценить уровень сформированности предпосылок к учебной деятельности: возможность работать в соответствии с фронтальной инструкцией (удержание алгоритма деятельности), умение самостоятельно действовать по образцу и осуществлять контроль, обладать определенным уровнем работоспособности, а также вовремя остановиться в выполнении того или иного задания и переключиться на выполнение следующего, возможностей распределения и переключения внимания, работоспособности, темпа, целенаправленности деятельности и самоконтроля.

Результаты педагогического анализа показывают преобладание детей с высоким и средним уровнями развития при прогрессирующей динамике на конец учебного года, что говорит о результативности образовательной деятельности в МДОУ.

Воспитательная работа

Чтобы выбрать стратегию воспитательной работы, в 2022 году проводился анализ состава семей воспитанников.

Характеристика семей по составу.

№ п/п	Критерии	Кол-во
1.	Всего семей:	165
	из них: полных	143
	неполных	22
	многодетных	18
2.	Социальный состав:	
	служащие	192
	рабочие	97
	предприниматели	6
	неработающие	13
3.	Образовательный ценз:	
	высшее образование	212
	средне-специальное	92
	среднее (общее)	25
	неполное среднее	17
Всего родителей		308

Воспитательная работа строится с учетом индивидуальных особенностей детей, с использованием разнообразных форм и методов, в тесной взаимосвязи воспитателей, специалистов и родителей. Детям из неполных семей уделяется большее внимание в первые месяцы после зачисления в МДОУ.

Дополнительное образование

В 2022 году в МДОУ работали кружки по направлениям:

- 1) художественно-эстетическое: «Горница», «Веселая кисточка»;
- 2) социально-гуманитарное: «Познавайка», «СуперУм», «Волшебная комната», «Юный исследователь»

В дополнительном образовании задействовано 63 % воспитанников МДОУ.

IV. Оценка функционирования внутренней системы оценки качества образования

В МДОУ утверждено положение о внутренней системе оценки качества образования. Мониторинг качества образовательной деятельности в 2022 году показал хорошую работу педагогического коллектива по всем показателям.

Состояние здоровья и физического развития воспитанников удовлетворительные. 87 % детей успешно освоили образовательную программу дошкольного образования в своей возрастной группе. Воспитанники подготовительных групп показали высокие показатели готовности к школьному обучению. В течение года воспитанники Детского сада успешно участвовали в конкурсах и мероприятиях различного уровня.

V. Оценка кадрового обеспечения

МДОУ укомплектован педагогами на 80,9% процентов согласно штатному расписанию. Всего работают 29 человек. Педагогический коллектив МДОУ насчитывает 2 специалиста, 14 воспитателей. Соотношение воспитанников, приходящихся на 1 взрослого:

- воспитанник/педагоги – 8,5/1;
- воспитанники/все сотрудники – 5,6/1.

Курсы повышения квалификации в 2022 году прошли 4 работников МДОУ, из них 4 педагогов.

По итогам 2022 года МДОУ готов перейти на применение профессиональных стандартов. Из 16 педагогических работников МДОУ 16 соответствуют квалификационным требованиям профстандарта «Педагог». Их должностные инструкции соответствуют трудовым функциям, установленным профстандартом «Педагог».

Характеристика кадрового состава МДОУ.

Образовательный уровень педагогов на 30.12.2022г.

Образование	Воспитатели	Специалисты	Итого
Средне - специальное	10	0	10
Высшее педагогическое	4	2	6

Профессиональный уровень

Стаж педагогический	Воспитатели	Специалисты	Итого
До 3-х лет	2	1	3
До 10 лет	1	0	1
До 20 лет	4	1	5
Свыше 20 лет	7	0	7

Возрастной состав

	Воспитатели	Специалисты	Итого
До 30 лет	3	0	3
До 40 лет	2	2	4
До 50 лет	5	0	5
Старше 50 лет	4	0	4

Квалификационный уровень

Категория	Воспитатели	Специалисты	Итого
Высшая	0	0	0
Первая	2	0	2
Без категории	14	0	14

Педагоги постоянно повышают свой профессиональный уровень, эффективно участвуют в работе методических объединений, знакомятся с опытом работы своих коллег и других дошкольных учреждений, а также саморазвиваются. Все это в комплексе дает хороший результат в организации педагогической деятельности и улучшении качества образования и воспитания дошкольников.

VI. Оценка учебно-методического и библиотечно-информационного обеспечения

В Детском саду библиотека является составной частью методической службы. Библиотечный фонд располагается в методическом кабинете, кабинетах специалистов, группах детского сада. Библиотечный фонд представлен методической литературой по всем образовательным областям основной общеобразовательной программы, детской художественной литературой, периодическими изданиями, а также другими информационными ресурсами на различных электронных носителях. В каждой возрастной группе имеется банк необходимых учебно-методических пособий,

рекомендованных для планирования воспитательно-образовательной работы в соответствии с обязательной частью ООП.

Оборудование и оснащение методического кабинета достаточно для реализации образовательных программ. В методическом кабинете созданы условия для возможности организации совместной деятельности педагогов.

Информационное обеспечение МДОУ включает:

- информационно-телекоммуникационное оборудование
- программное обеспечение – позволяет работать с текстовыми редакторами, интернет-ресурсами, фото-, видеоматериалами, графическими редакторами.

В МДОУ учебно-методическое и информационное обеспечение достаточно для организации образовательной деятельности и эффективной реализации образовательных программ.

VII. Оценка материально-технической базы

В Детском саду сформирована материально-техническая база для реализации образовательных программ, жизнеобеспечения и развития детей. В МДОУ оборудованы помещения:

- групповые помещения – 11;
- кабинет заведующего – 1;
- методический кабинет – 1;
- музыкальный зал – 1;
- физкультурный зал – 1;
- пищеблок – 1;
- прачечная – 1;
- медицинский кабинет – 1;
- изолятор – 1;
- кабинет специалистов- 1.
- «Зимний сад»- 1
- Кабинет педагога-психолога – 1
- Кабинет дополнительного образования – 1
- Мини-музей Горница – 1
- Кабинет патриотического воспитания – 1
- Сенсорная комната – 1

При создании предметно-развивающей среды воспитатели учитывают возрастные, индивидуальные особенности детей своей группы. Оборудованы групповые комнаты, включающие игровую, познавательную, обеденную зоны.

В 2022 году Детский сад проведен частичный ремонт пролетов (замена напольной плитки), частичный ремонт кабинета педагога-психолога (покраска стен). Отремонтировано помещение и в нем оборудован кабинет патриотического воспитания, отремонтировано помещение и в нем оборудована сенсорная комната.

Материально-техническое состояние МДОУ и территории соответствует действующим санитарно-эпидемиологическим требованиям к устройству, содержанию и организации режима работы в дошкольных организациях, правилам пожарной безопасности, требованиям охраны труда.

Результаты анализа показателей деятельности организации

Данные приведены по состоянию на 30.12.2022.

Показатели	Единица измерения	Количество
Образовательная деятельность		
Общее количество воспитанников, которые обучаются по программе дошкольного образования в том числе обучающиеся:	человек	165
в режиме полного дня (8–12 часов)		165
в режиме кратковременного пребывания (3–5 часов)		7
по форме семейного образования с психолого-педагогическим сопровождением, которое организует детский сад		0
Общее количество воспитанников в возрасте до трех лет	человек	45
Общее количество воспитанников в возрасте от трех до восьми лет	человек	120
Количество (удельный вес) детей от общей численности воспитанников, которые получают услуги присмотра и ухода, в том числе в группах:	человек (процент)	
8–12-часового пребывания		165 (95%)
12–14-часового пребывания		0 (0%)
круглосуточного пребывания		0 (0%)
Численность (удельный вес) воспитанников с ОВЗ от общей численности воспитанников, которые получают услуги:	человек (процент)	0 (0%)
по коррекции недостатков физического, психического развития		0 (0%)
обучению по образовательной программе дошкольного образования		0 (0%)
присмотру и уходу		0 (0%)
Средний показатель пропущенных по болезни дней на одного воспитанника	день	22
Общая численность педработников, в том числе количество педработников:	человек	16
с высшим образованием		6
высшим образованием педагогической направленности (профиля)		6

средним профессиональным образованием		10
средним профессиональным образованием педагогической направленности (профиля)		10
Количество (удельный вес численности) педагогических работников, которым по результатам аттестации присвоена квалификационная категория, в общей численности педагогических работников, в том числе:	человек (процент)	0 (0%)
с высшей		0 (0%)
первой		2 (13%)
Количество (удельный вес численности) педагогических работников в общей численности педагогических работников, педагогический стаж работы которых составляет:	человек (процент)	
до 5 лет		3 (18%)
больше 20 лет		7 (43%)
Численность (удельный вес) педагогических и административно-хозяйственных работников, которые за последние 5 лет прошли повышение квалификации или профессиональную переподготовку, от общей численности таких работников	человек (процент)	16 (100%)
Численность (удельный вес) педагогических и административно-хозяйственных работников, которые прошли повышение квалификации по применению в образовательном процессе ФГОС, от общей численности таких работников	человек (процент)	16 (100%)
Соотношение «педагогический работник/воспитанник»	человек/человек	8,5/1
Наличие в детском саду:	да/нет	
музыкального руководителя		да
инструктора по физической культуре		да
учителя-логопеда		нет
учителя-дефектолога		нет
педагога-психолога		да
Инфраструктура		
Общая площадь помещений, в которых осуществляется образовательная деятельность, в расчете на одного воспитанника	кв. м	1881
Площадь помещений для дополнительных видов деятельности воспитанников	кв. м	280
Наличие в детском саду:	да/нет	
физкультурного зала		да

музыкального зала		да
прогулочных площадок, которые оснащены так, чтобы обеспечить потребность воспитанников в физической активности и игровой деятельности на улице		да

Анализ показателей указывает на то, что МДОУ имеет достаточную инфраструктуру, которая соответствует требованиям СП 2.4.3648-20 "Санитарно-эпидемиологические требования к организациям воспитания и обучения, отдыха и оздоровления детей и молодежи" и позволяет реализовывать образовательные программы в полном объеме в соответствии с ФГОС ДО.

На данный момент Детский сад укомплектован достаточным количеством педагогических и иных работников, которые имеют высокую квалификацию и регулярно проходят повышение квалификации, что обеспечивает результативность образовательной деятельности.